



INFORMATION MILJÖSKYDDSÄRENDE

AB Vassmolösa Maskinaffär sänder över information med anledning av tillståndsansökan enligt miljöbalken för planerad utökning av slaktkycklingproduktionen. Tillståndsmyndighet är länsstyrelsen.

Alla som avser att söka tillstånd enligt miljöbalken är ålagda att samråda med boende nära verksamheten. Verksamhetsutövare ska dessutom samråda med övriga statliga myndigheter och organisationer som kan antas bli berörda.

Tanken är att om någon önskar lämna uppgifter eller erhålla upplysningar, skall man höra av sig till Helén Strandroth eller Beate Leggedör senast den 15 oktober 2015.

För mer information:

Helén Strandroth
AB Vassmolösa Maskinaffär
Karlskronavägen 55A
388 91 Vassmolösa
Tfn bostad 0480-32 13 2
Tfn mobil 070-212 45 58
info@bottorp.se

Kontaktperson tillståndsansökan
Beate Leggedör
Hushållningssällskapet
Flottiljvägen 18
392 41 Kalmar
Telefon 0768-791 520
Telefax 0480-290 46
beate.leggedor@hush.se

Bilaga:

Samrådsunderlag med bilagor

Sändlista

Kommunstyrelsen i Kalmar kommun
Naturskyddsföreningen i Kalmar
Hembygdsföreningen
Vattenrådet för Ljungbyån



Samrådsunderlag inför planerad ansökan för



Slaktkycklingproduktion

AB Vassmolösa Maskinaffär
Karlskronavägen 55A
388 91 Vassmolösa

Administrativa uppgifter angående verksamheten

Verksamhetsnamn	AB Vassmolösa Maskinaffär
Postadress	Karlskronavägen 55A
Postnummer och ort	388 91 Vassmolösa
Kontaktperson och miljöansvarig	Markus Johansson Helén Strandroth
Telefonnummer	Markus 070-630 62 42 Helen 070-212 45 58
e-post	info@bottorp.se
Fastighetsbeteckning	Bottorp 1:1, Vassmolösa 1:3
Organisationsnummer	556329-8180
Församling	Ljungby
Kommun	Kalmar
Län	Kalmar
Kod enligt miljöprövningsförordningen	B 1.10
IED-anläggningskod	6 a

1 Inledning

Vassmolösa Maskinaffär AB planerar att söka tillstånd enligt miljöbalken för utökad slaktkycklingproduktion. Hushållningssällskapet har genom Beate Leggedör fått uppdrag att vara kontaktperson åt företaget.

Vassmolösa Maskinaffär AB planerar att bygga kycklingstall på fastigheten Bottorp 1:1 och Vassmolösa 1:3. Företaget har idag tillstånd enligt miljöbalken för 180 000 slaktkycklingar, (dnr 244-2559-00-80-1199, 551-2284-06, 551-2231-12). De båda stallarna drivs som en enhet och tillståndsmyndigheten behandlar enheterna som en redan idag. Vi vill i det nya tillståndet att de två enheterna ska behandlas som en och tillsammans med nybyggnationen ingå i ett enda tillstånd. En miljörapport lämnas varje år till tillsynsmyndigheten. Den planerade utökningen innebär uppfödning av fler djur, därför söker företaget ett nytt tillstånd.

Verksamheten omfattas av tillståndskrav enligt 9 kap 6 § miljöbalken och miljöprövningsförordningen 1.10B (2013:251). Verksamheten finns med i bilaga 1 i Förordning (1998:905) om miljökonsekvensbeskrivningar, där samråd ska genomföras med berörda sakägare och myndigheter. Verksamheten är en IED anläggning kod 6a.

Samrådsmöte önskas så snart det är möjligt. Allmänheten kommer att informeras genom tidningsannons. Dessutom kommer företaget att informera närboende inom 500 m från verksamheten.

2 Verksamheten

2:1 Beskrivning av befintliga verksamheter

Idag har företaget två stall för slaktkycklingar, ett i Örbäck (Bottorp 1:1) och ett på hemmagården, Vassmolösa 1:3. Bolaget bedriver även växtodling. Jordbruksmarken består av 400 ha åkermark och ca 40 ha betesmark. På åkermarken odlas höstvete, stärkelse- och matpotatis, höstraps, utsädesärtor till Findus, vårvete, råg, vall. Förutom dessa produktionsgrödor finns också skyddszoner längs alla vattendrag och odling av oljerättika som fånggröda och grödor för att gynna de pollinerande insekterna.

Områdena omfattas inte av planförhållanden såsom detaljplan, områdesbestämmelser, översiktsplan m.m.

På de aktuella platserna finns inga värdefulla natur- eller kulturområden, hotade växt- och djurarter. I Örbäck finns inte heller några fornminnen i närheten till den planerade placeringen. I Vassmolösa har man tidigare gjort en arkeologisk utgrävning, se bifogade kartor, bilaga 4.

Inom 500 meter från de planerade anläggningarna finns på fastigheten Vassmolösa 1:3 21 närboende och i Örbäck (på fastigheten Bottorp 1:1) finns 3 st närboende.

2:4 Utformning

Bolaget avser att bygga ett stall på 6 000 m² i Vassmolösa, och två stall på totalt 11 000 m² i Örbäck.

2:5 Stallgödsel

Framtida stallgödselmängden uppskattas enligt beräkningar gjorda i Cofoten, tidigare STANK in MIND, till 8 204 m³ djupströgödsel. Djupströgödseln kommer att lagras på en gjuten, hårdgjord platta, minst 1 962 m² stor. Denna uträkning är dock för lagring av all gödsel och innebär även leverans till spridningskontrakt.

Behovet av spridningsareal baserar på fosforhalten i gödseln. Enligt SJV's allmänna råd 2005:1 finns det schablonvärden för möjligt antal djur/ha vid utfodring med foder som innehåller fytas.

Arealbehov för spridning av stallgödsel gällande rekommendationer enligt SJV's allmänna råd 2005:1 (ändrat till 2011:25)

Lokalisering	Djurslag	Planerat antal platser	Beräknad areal
Vassmolösa 1:3 Bottorp1:1	Slaktkycklingar	500 000	1479 ha
Vassmolösa 1:3	Hästar	35	7 ha
	Summa		1 486 ha

Företaget har idag 400 ha spridningsareal och kommer att kontraktera mer mark genom avtal. Då det inte går att teckna spridningsavtal innan gödseln finns tillgänglig att leverera har bolaget varit i kontakt med två olika aktörer som handlar med organisk gödsel. Dessa har ställt sig positiva till framtida gödsel förmedling. De mottagare av gödsel som bolaget idag har spridningskontrakt med, är fortsatt positiva att motta och sprida gödsel från bolaget.

3 Förutsedd miljöpåverkan

Den miljöpåverkan som kommer från verksamheten blir främst vid utsläpp till luft samt lukt i samband med djurhållning och lagring av stallgödsel. Då man i uppfödningen gödslar ut och tvättar stallarna en gång per omgång (8 gånger) utgör det en potentiell olägenhet i begränsad omfattning. Utgödsling sker under arbetstid och pågår i normalfallet under en dag. Under perioden som stallgödseln sprids på åkermarken sker detta mån-fre med nedbrukning maximalt 4 timmar efter spridning.

När det gäller lukt från ventilationen så är det också tidsbegränsat, under normalfallet enbart under sista veckan under varje omgång. Under denna tid är väderlek och luftströmmar

3:5 Markernas fosforstatus

Fosforklassen på marken varierar mellan 3 och 5. Bolaget har genom att på senare tid göra regelbundna växtnäringsbalanser genom Greppa Näringen, god kännedom om tillförsel och bortförsel av växtnäring, däribland fosforstatusen. Man kan i växtnäringsbalanserna utvärdera att bolaget för bort mer fosfor genom skörd än vad som tillförs markförrådet och utför därmed en tärande inverkan på fosforförrådet. Enligt forskning från Sveriges Lantbruksuniversitet är den mest effektiva åtgärden för att minska växtnäringsutlakningen att öka skördarna ("Fosforutlakning i förhållande till grödans upptag vid olika spridningsteknik", 2012, källa: Stiftelsen Lantbruksforskning, Projektsida). Man ser bland annat att fosforutlakningsförluster minskade med ökad fosfor- och kvävegödsling genom att en livskraftig gröda tog upp tillgänglig fosfor. Därför är välutvecklade grödor och höga skördar den bästa garantin för låga fosforförluster. Det är med tanke på detta samt bolagets odlingsekonomi som bolaget jobbar för att maximera skördarna med minsta möjliga miljöpåverkan. Vi kommer att fortsätta med noggrann uppföljning av växtnäringsbalanser för att minimera riskerna för utlakning av växtnäring. Bolaget ser även till att kontinuerligt inhämta ny kunskap om åtgärder för att minska växtnäringsläckage genom exempelvis kurser, medverkan i greppa näringen, Odling i balans m.m.

3:6 Åtgärder för att minska miljöpåverkan

Gödselsystemet i planerade stallar kommer att vara utformat så att risken för luktolägenheter och ammoniakavgång är så liten som möjligt. Bland annat kommer vattensystemet att vara utformat på ett sätt som begränsar onödigt spill eftersom en torr störbädd bidrar till låga ammoniakemissioner. Stallgödseln kommer att hanteras som djupströgödsel.

3:7 Energi

Företaget kommer att använda förnyelsebar energi i form av halm, flis och massaved genom idag befintliga flis och halm/massavedspanna.

4 Bilagor

Bilaga 1, situationsplan Vassmolösa 1:3

Bilaga 2, situationsplan Bottorp 1:1

Bilaga 3, kartor över spridningsarealer (Obs! Numrerade skiften avser bolagets arealer B=betesmark, V=våtmark)

Bilaga 4, fornminnen

Bilaga 5, vattenstatus

Ort och datum Vassmolösa 2015-06-29

Underskrift

Namnförtydligande **Markus Johansson**

Kopior på handlingar som rör ärendet bör även sändas till Hushållningssällskapet för snabbare hantering vid eventuell komplettering eller yttrande.



E 565113

N 6275087

1:5 481



N 6275083

E 566665



Kundnummer: H2656
Datum: 2015-06-25, kl. 10:12:11

Bilaga 20
SAM Internet
Kartblad: H1



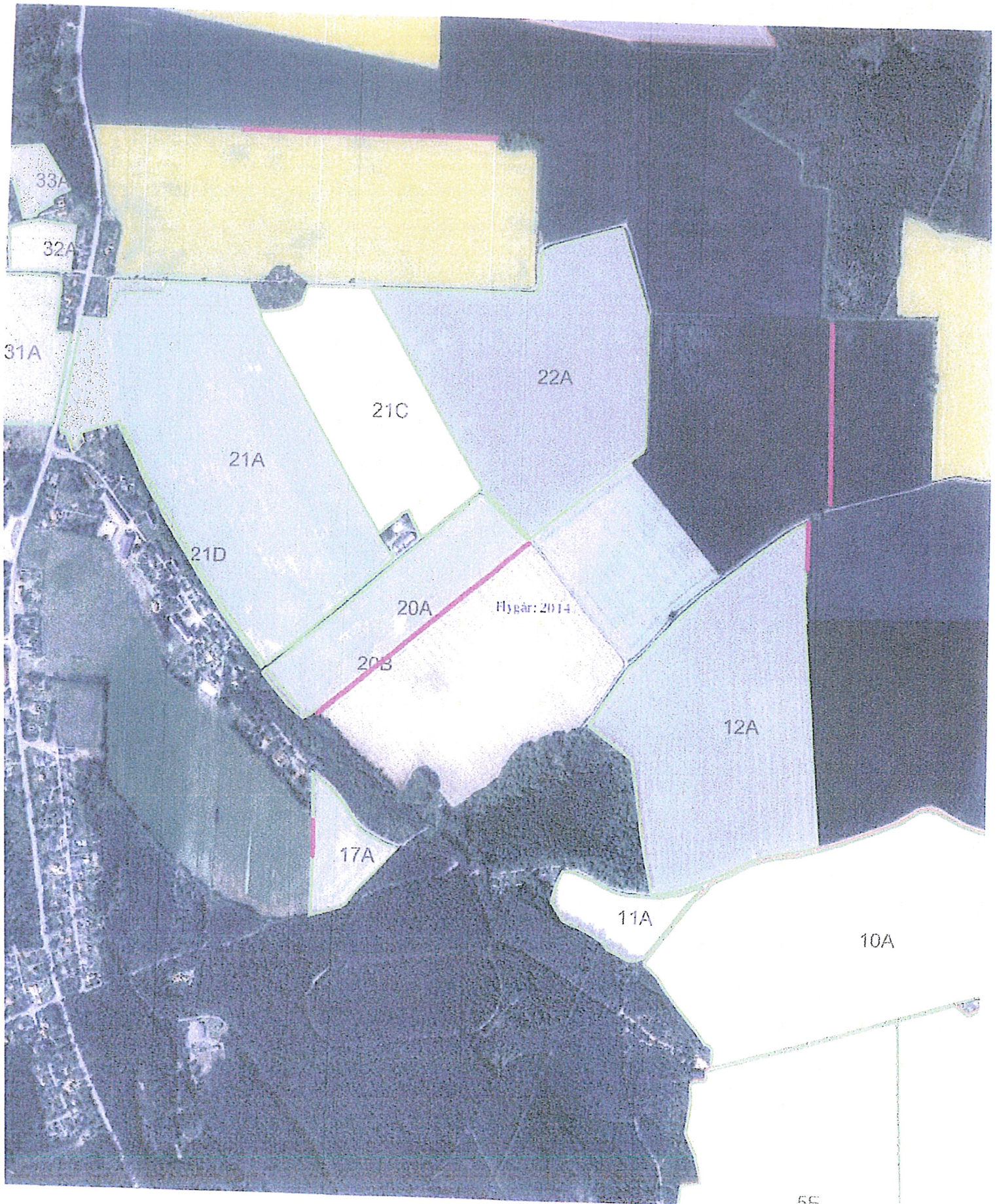
Sluga 3A

Kundnummer: H2656
Datum: 2015-06-25, kl. 09:12:21

SAM Internet
Kartblad: H1







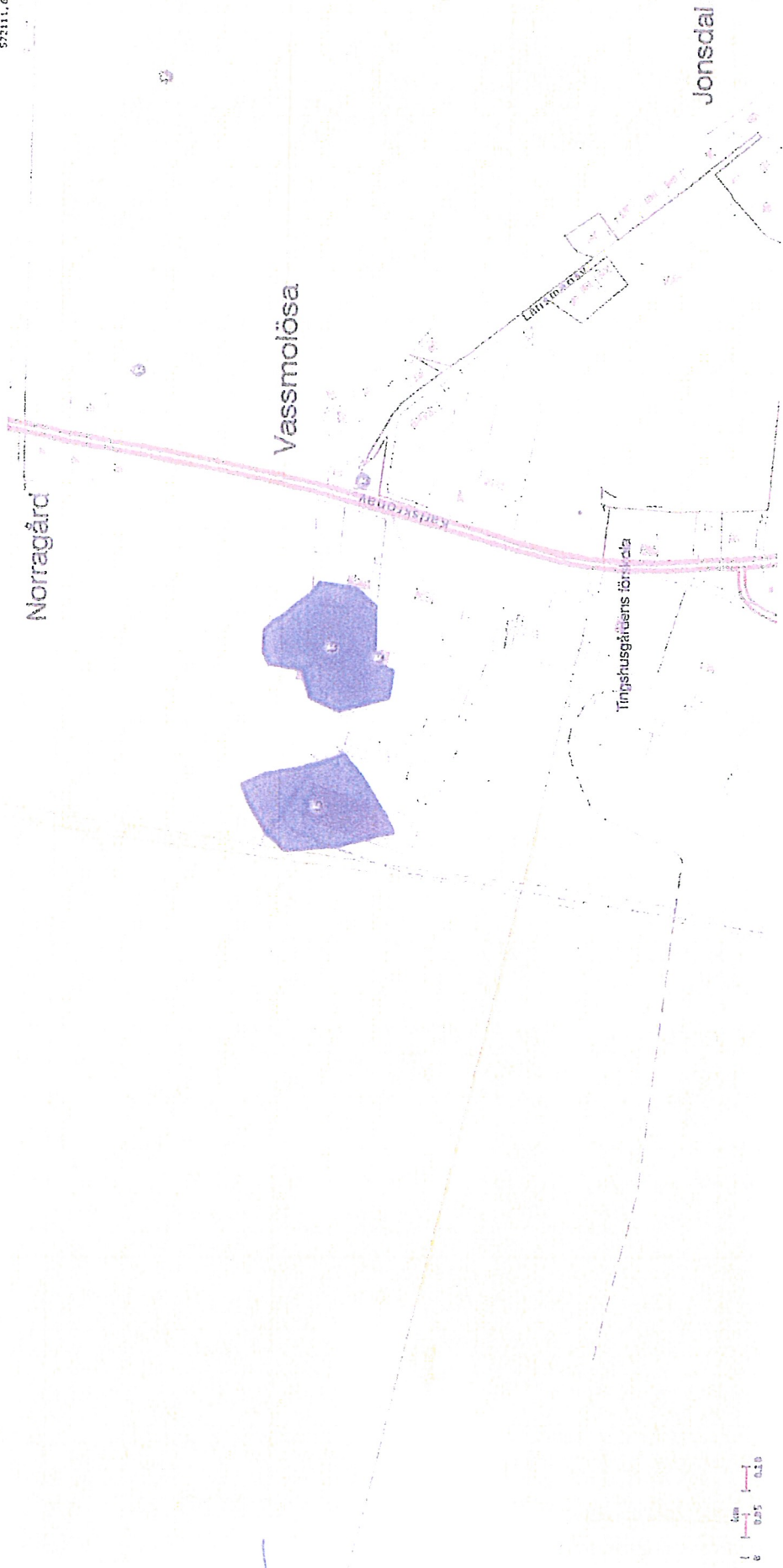




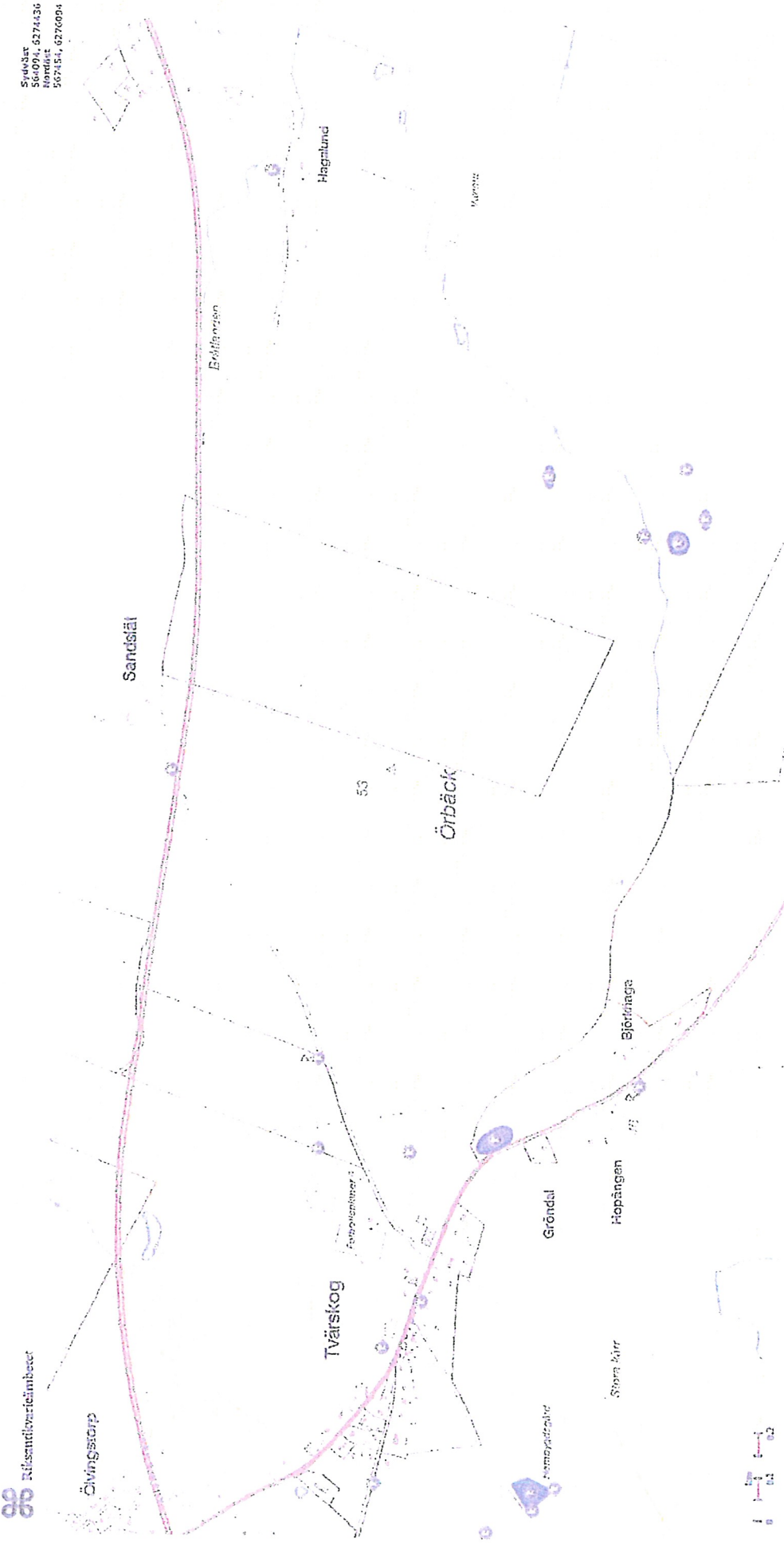


Nationella minnämnet

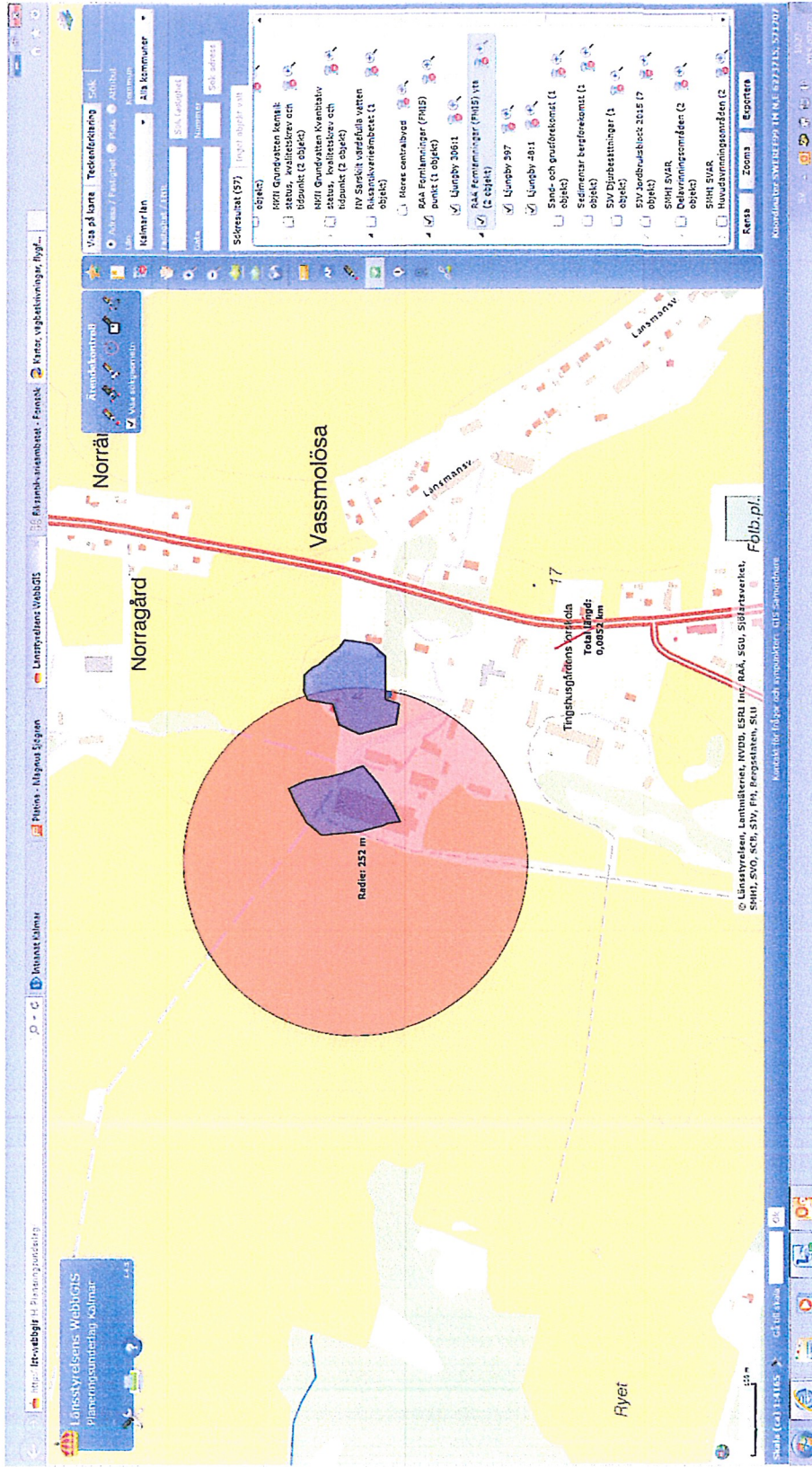
Stavle
570031, 6273312
Norrdal
572111, 6274414

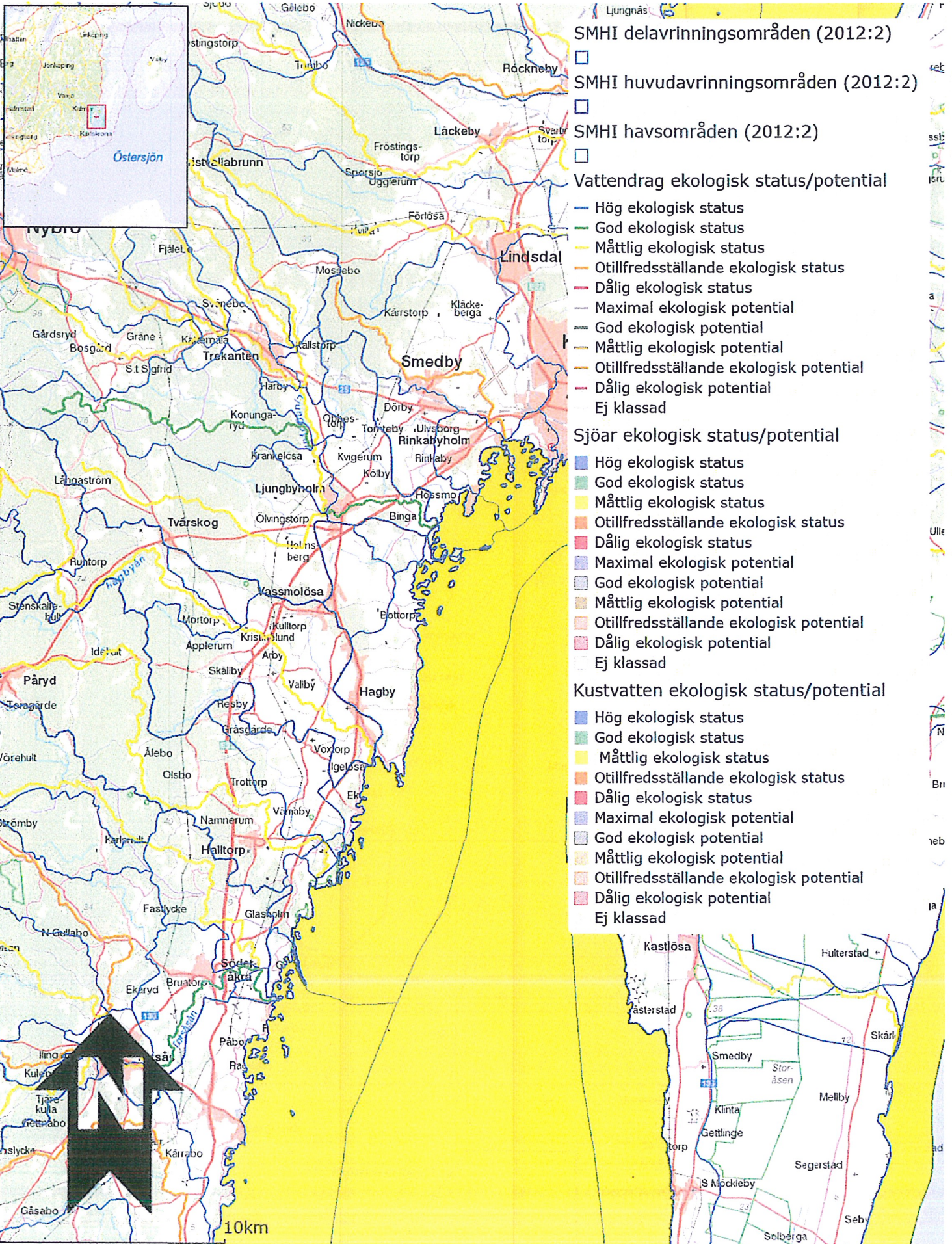


Bilaga 4a



Vassmolösa maskinaffär





SMHI delavrinningsområden (2012:2)

SMHI huvudavrinningsområden (2012:2)

SMHI havsområden (2012:2)

Vattendrag ekologisk status/potential

- Hög ekologisk status
- God ekologisk status
- Måttlig ekologisk status
- Otillfredsställande ekologisk status
- Dålig ekologisk status
- Maximal ekologisk potential
- God ekologisk potential
- Måttlig ekologisk potential
- Otillfredsställande ekologisk potential
- Dålig ekologisk potential
- Ej klassad

Sjöar ekologisk status/potential

- Hög ekologisk status
- God ekologisk status
- Måttlig ekologisk status
- Otillfredsställande ekologisk status
- Dålig ekologisk status
- Maximal ekologisk potential
- God ekologisk potential
- Måttlig ekologisk potential
- Otillfredsställande ekologisk potential
- Dålig ekologisk potential
- Ej klassad

Kustvatten ekologisk status/potential

- Hög ekologisk status
- God ekologisk status
- Måttlig ekologisk status
- Otillfredsställande ekologisk status
- Dålig ekologisk status
- Maximal ekologisk potential
- God ekologisk potential
- Måttlig ekologisk potential
- Otillfredsställande ekologisk potential
- Dålig ekologisk potential
- Ej klassad

